



La Feuille du Chêne

N° 19 Janvier 2014 Association historique *Bondy, son Chêne et ses Racines*



DATES A RETENIR

Samedi 1er et mercredi 19 février de 14h à 18h :

Permanence au local des Bains-douches avec présentation de documents relatifs à l'histoire de l'autobus 105

Samedi 1er mars de 14h à 18h :

Permanence au local des Bains-douches

Samedi 8 mars à 14h 30 :

Conférence sur le thème: « Le journal l'Illustration » par J. Joubert au local des Bains- douches (voir ci-dessous)

Mercredi 19 mars de 14h à 18h :

Permanence au local des Bains-douches

Samedi 5 et mercredi 16 avril de 14h à 18h :

Permanence au local des Bains-douches avec présentation de documents relatifs à l'histoire des cinémas à Bondy

Le samedi 8 mars à 14 h 30 :

Conférence « Le journal l'Illustration »

Notre ami Jean Joubert, membre de notre Association, préside aux destinées du Cercle d'Etudes et de Recherches Historiques de Bobigny BALBINIACUM. (CERHBB). Dans ce cadre, il a présenté à ses adhérents une conférence sur le thème du journal L'Illustration qui avait le siège social et son imprimerie à Bobigny. Ce bâtiment, à la tour caractéristique bien connue, rénové, abrite aujourd'hui une partie de l'Université Paris 13.

Quelques mots seulement pour rappeler que le journal hebdomadaire L'Illustration a été créé en 1833 et ne cessera son activité qu'en 1944 ce qui représente 5293 numéros et environ 180 000 pages rédactionnelles! L'Illustration traitait de tous les sujets d'actualité dans les domaines, politique, économique, social, scientifique, artistique ou sportif. Sa marque de fabrique, comme son titre le souligne, était de présenter une large iconographie. Toutes ces caractéristiques en font une source de renseignements inestimables pour les sociétés historiques et plus généralement pour tous ceux qui s'intéressent aux années 1833 à 1944.

C'est pourquoi nous avons demandé à Jean Joubert de nous présenter ce très intéressant exposé dans notre local des Bains-douches. Il a accepté et nous l'en remercions d'ores et déjà bien vivement en votre nom, certains que vous serez nombreux à venir l'écouter le samedi 8 mars à 14h30.

Pour la bonne organisation, nous vous demandons de vous inscrire auprès de Nicole Evezard :

06 62 41 68 40 ou aad.parisregionest@laposte.net

Robert Grammont
et le Conseil d'Administration de
Bondy, son Chêne et ses Racines
vous présentent leurs meilleurs vœux



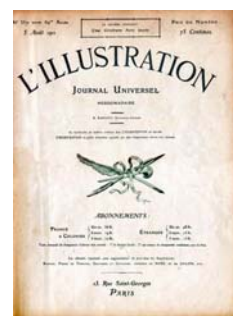
EDITO

Voici donc une nouvelle année et je forme le vœu que nous nous retrouvions nombreux pour participer aux manifestations que le Conseil d'Administration prépare pour 2014 et dont vous aurez un premier aperçu à la lecture de cette Feuille du Chêne. Nous renouvellerons en particulier l'expérience réussie d'une journée de visite en autocar avec un déjeuner convivial...

Mais, nous devons aussi penser à nos recherches historiques et, dans les semaines à venir, nous allons poursuivre la rédaction, amorcée dans le bulletin n°11, des Chroniques bondynoises. Nous avons besoin de vos témoignages sur Bondy au siècle dernier. Venez donc avec des amis nous rencontrer lors de nos permanences au local pour nous faire part de vos souvenirs.

Nous vous attendons avec impatience!

R. Grammont



Le journal l' Illustration



Tour de l' Illustration

2013 : Une année bien remplie, Noisiel, canal de l'Ourcq, Sénat

Souvenir d'une visite conviviale : la chocolaterie Menier et sa cité ouvrière

Le samedi 25 mai, nous nous sommes retrouvés une petite trentaine à notre local pour prendre le car, aimablement mis à disposition par la municipalité, devant nous mener à Noisiel, petite localité de Seine-et-Marne, en bordure de la Marne. Le but de cette promenade : visiter les bâtiments de l'ancienne chocolaterie Menier ainsi que la cité ouvrière de Noisiel construite par les propriétaires de cette chocolaterie.

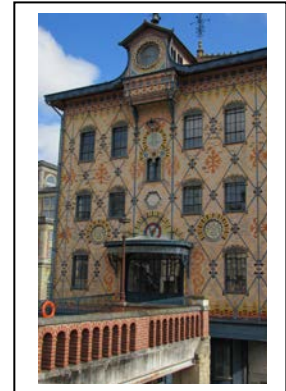
La chocolaterie

L'entreprise, qui à l'origine ne fabriquait que des médicaments et du chocolat, ce dernier étant souvent prescrit comme remède, fut fondée en 1825 par Jean Antoine Brutus Menier sur les bords de la Marne. Dès 1853, son fils Emile transforme une petite entreprise familiale en un vaste empire du chocolat. Par la suite ses héritiers, sur plusieurs générations, feront prospérer cet empire sans qu'il soit possible ici de détailler toutes les étapes de ce développement.

Notre groupe a visité plusieurs bâtiments de ce vaste domaine magnifiquement restauré. Le plus impressionnant est sans conteste le moulin (photo ci-contre), vaste édifice enjambant un bras de la Marne, dû à l'architecte Jules Saulnier et construit en 1872 selon un procédé à la pointe de la technique d'alors : des murs à base de poutres métalliques entrecroisées assurant la solidité du bâtiment et des briques ayant une simple fonction de remplissage.



La recherche esthétique n'était pas absente car des briques de couleurs différentes permettaient de décorer les façades, complétées par des céramiques où l'on retrouve fréquemment les initiales entrelacées des membres de la famille Menier (photo ci-contre). Ce moulin utilisait les eaux de la Marne pour faire tourner des génératrices électriques qui fournissaient l'énergie aux divers ateliers de la chocolaterie.



La place manque ici pour décrire les autres bâtiments que nous avons visités en suivant la fabrication du chocolat, en partant de l'arrivée des fèves, l'élaboration proprement dite du chocolat, l'emballage et la conservation dans des caves réfrigérées.

La cité ouvrière

La seconde partie de la visite était consacrée à la cité ouvrière.

L'activité industrielle de la chocolaterie nécessitait une manœuvre abondante et fidèle. A partir de 1870, la famille Menier, influencée par les idées sociales de l'époque, voulut rapprocher ses ouvriers de leur lieu de travail et demanda à l'architecte Jean Logre de concevoir un projet social de grande ampleur. C'est ainsi que naquit la cité ouvrière de Noisiel, avec ses bâtiments publics, mairie (ci-dessous), écoles, réfectoires, pompiers, pompes funèbres, ces deux derniers étant curieusement regroupés dans le local des « Pompes » !

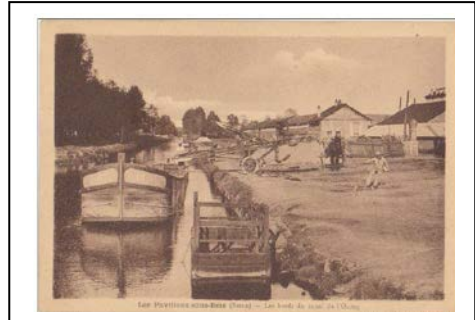
Enfin, des maisons individuelles étaient construites pour les ouvriers ayant le plus d'ancienneté, ainsi qu'une maison de retraite. Cette approche, pour paternaliste qu'elle soit, était gagnante pour le patronat et pour les ouvriers qui avaient de bons salaires et la sécurité de l'emploi.

Pour compléter ces très intéressantes visites, notre groupe a pu déguster un excellent repas dans un restaurant du voisinage, dans l'ambiance conviviale que l'on peut imaginer...



Promenade en photo le long du canal de l'Ourcq avec Gérard Géraud

Le 2 octobre dernier, au local, notre ami Gérard Géraud, membre de l'Association, nous avait conviés à une promenade photographique le long du canal de l'Ourcq à Pavillons-sous-Bois dont chacun se souvient qu'avant 1904, et donc bien après la construction du canal, Bondy-Forêt, comme on l'appelait alors, était partie intégrante de la commune de Bondy. Au cours de cette promenade, nous avons découvert ou redécouvert des aspects variés, pour l'essentiel aujourd'hui disparus, des activités au bord du canal et celles-ci étaient diverses. Que l'on en juge : port fluvial, en particulier pour le déchargement des matériaux (ci-contre), guinguettes, loisirs divers tels tournois de joute nautique, promenades le long des berges ou en barque, pêche à la ligne (ci-dessous à gauche), baignade...Evidemment, le traitement des effluents de la ville de Paris dans l'usine dite de la « Poudrette », reliée au



canal par un bras mort (ci-dessus à droite), fut évoqué même si ce n'est pas le meilleur souvenir du passé du canal ! Nous avons d'ailleurs appris qu'après l'heureuse destruction de cette usine, un bâtiment administratif fut converti en colonie de vacances pour la ville de Paris puis en un centre de réinsertion professionnelle pour les blessés de la Grande Guerre.

Visite chez les sénateurs

Pour bien terminer l'année, nous étions une trentaine à nous être donné rendez-vous au Palais du Luxembourg, à Paris, pour une visite du Sénat, Chambre Haute de la République.

Notre guide nous conta tout d'abord l'histoire de ce palais qui fut construit de 1615 à 1625 par Marie de Médicis, reine de France, alors veuve d'Henri IV et mère de Louis XIII. C'est à partir du Directoire (1795), que le palais du Luxembourg reçoit une affectation institutionnelle qu'il gardera jusqu'à nos jours tout en connaissant des modifications architecturales, en particulier sous les règnes de Louis-Philippe avec la création de l'hémicycle actuel, et de Napoléon III avec l'évolution de la décoration intérieure que nous connaissons aujourd'hui.



Notre visite nous mena dans les lieux les plus prestigieux du palais : la Salle des Conférences où les sénateurs se rencontrent et devisent en sortant des séances de l'hémicycle (ci-dessus), puis la célèbre bibliothèque Médicis avec ses milliers d'ouvrages (ci-contre). Quelques minutes dans l'hémicycle lors d'une séance où les sénateurs débattaient du budget de la France en posant des questions au Ministre, ont clos notre visite.



D.Lancien

Carnet gris

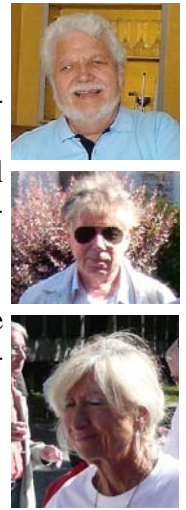
Trois amis, passionnés par l'histoire de Bondy, nous ont quittés en fin d'année 2013. Bernard Bonhomme était un de nos premiers adhérents et un fidèle de nos manifestations auxquelles il apportait sa bonne humeur et sa façon communicative.

Pierre Bellot a été de nombreuses années le Trésorier de notre Association dont il était une des chevilles ouvrières. Collectionneur avisé, en particulier de cartes postales anciennes, il ne manquait pas de nous faire profiter de son savoir.

Françoise Cerrato, qui avait grandi à Bondy, aimait évoquer l'histoire de sa ville.

C'est donc tout naturellement qu'elle avait rejoint le Conseil d'Administration de notre Association où elle apportait son dynamisme, son sourire et sa grande gentillesse.

De nombreux membres de l'Association étaient présents aux obsèques de nos amis et ont pu présenter leurs condoléances attristées à leur famille.



Bulletin n° 11 et règlement de la cotisation 2014

Le bulletin n°11 est consacré aux :

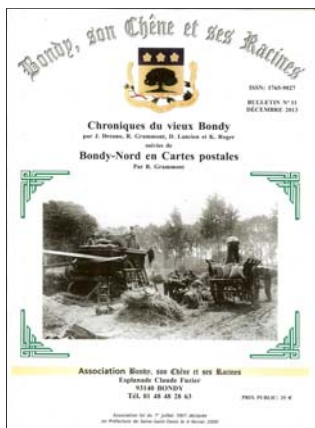
« Chroniques du vieux Bondy ».

Il comprend un entretien avec le responsable des fouilles archéologiques conduites à Bondy, une évocation des anciennes fermes, des cinémas et de l'autobus 105. Une étude sur les prémices de la première guerre mondiale et une promenade en images à Bondy-Nord complètent ce bulletin.

Il est paru en janvier et a été remis aux adhérents réglant leur cotisation 2014 lors de l'Assemblée Générale du 18 janvier dernier.

Pour celles et ceux qui n'ont pas pu assister à l'Assemblée Générale, ou qui n'ont pas encore réglé leur cotisation 2014 (25€), il est possible de s'en acquitter par chèque à l'ordre de Bondy, son Chêne et ses Racines :

- soit en venant à une de nos permanences au local des Bains-douches le premier samedi ou le troisième mercredi de chaque mois de 14 à 18h (sauf juillet et août), pour recevoir ce bulletin,
- soit par retour à Bondy, son Chêne et ses Racines, Mairie de Bondy, Esplanade Claude Fuzier 93140 BONDY (plus 4€ pour frais de port du bulletin n°11).



La vie de l'Association

Des nouveautés dans notre médiathèque à venir découvrir aux Bains-douches

- * un ouvrage historique sur la Poste en France de 1900 à 1925,
- * un livre historique sur la ville de Sevran,
- * un ouvrage traitant de la vie quotidienne des français à la Belle Époque.

Notre médiathèque prenant de l'importance, il devient impératif d'en faciliter l'accès en constituant un répertoire informatisé de nos documents : livres, cartes postales, photos, affiches, cartes, plans...

Quelques volontaires seraient les bienvenus pour mener cette tâche à bien dans des délais raisonnables. Contacter Michel Cogan : 06 07 53 15 94 ou cogan.michel@laposte.net. Merci d'avance.

Avant première Avant première Avant première Avant première Avant première Av
Le Conseil d'Administration organisera fin mai une sortie dans l'Aisne pour visiter le **Familistère de Guise**, sur le site des usines de poêles Godin qui est un lieu important de l'histoire sociale des deux siècles passés, ainsi que la **ville haute de Laon avec sa cathédrale**. De plus amples informations vous seront données dans la prochaine Feuille du Chêne.

COMMUNICATION

E.mail : asso.historique.bondy@gmail.com Répondeur téléphonique : 01 71 86 64 99

Président : Robert Grammont Tel : 01 48 48 28 63

Bureau : M. Cogan, N. Evezard, D. Lancien, M. Mathé

Permanences le 1er samedi et le 3ème mercredi de chaque mois au local de 14h à 18h

Rédaction de la Feuille du Chêne n°19 : R. Grammont et D. Lancien

Mise en page D. Lancien : daniel.lancien@free.fr—Tel : 06 60 24 02 59