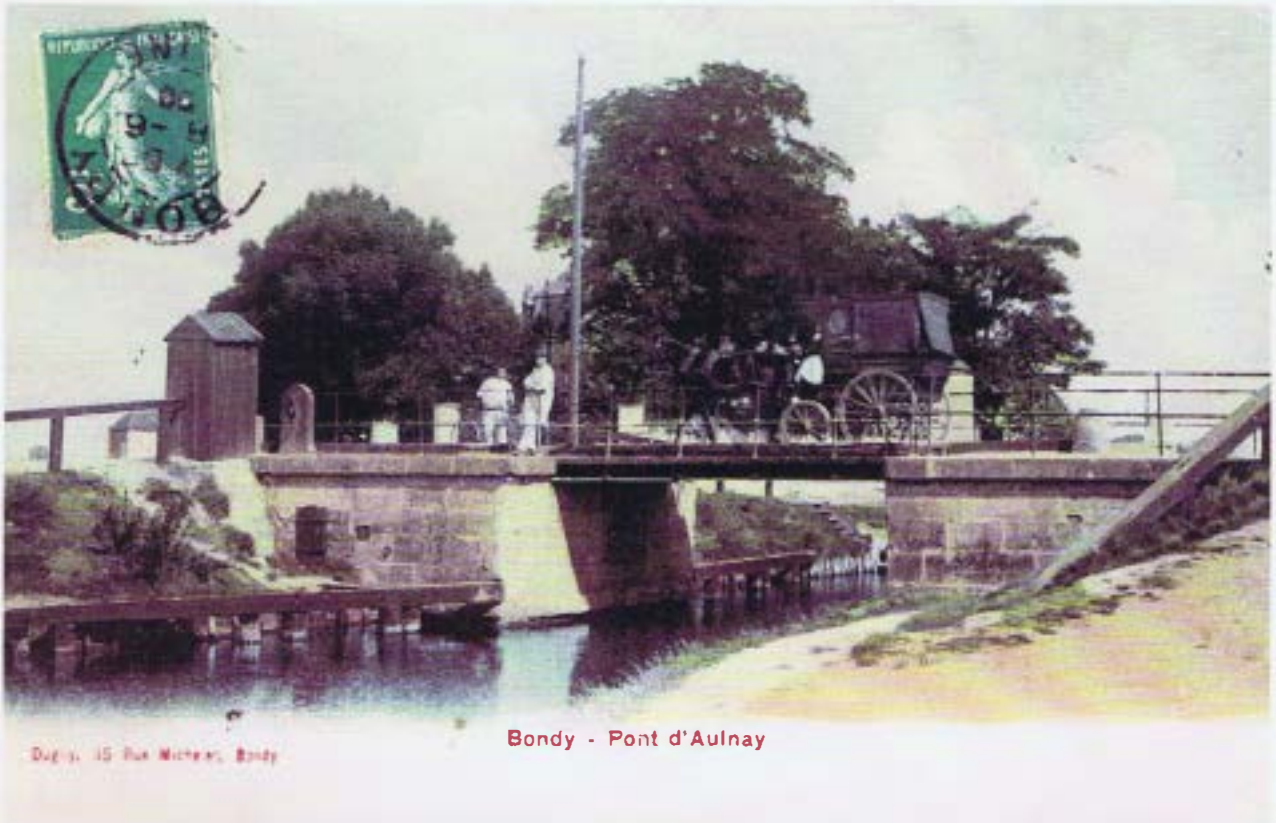


Bondy, son chêne et ses racines



BULLETIN N°1
SEPTEMBRE 2003



Dugès, 15 Rue Michener, Bondy

Bondy - Pont d'Aulnay

Association Bondy, son Chêne et ses Racines
Square du 8 mai 1945
93140 BONDY
Tél. 01 48 48 28 63

*Association loi du 1^{er} juillet 1901 déclarée
en Préfecture de Seine-Saint-Denis le 4 février 2000*

Essais sur Bondy, un village d'Ile de France

« Des origines à la Révolution française »

Par René Connat
Octobre 2002

Sommaire

| | |
|--|-----------|
| PREAMBULE | 7 |
| 1.0 CHRONOLOGIE : DES ORIGINES AU X^e SIECLE | 8 |
| 1.1 La préhistoire | 8 |
| 1.2 Premiers peuplements | 8 |
| 1.3 Communautés embryonnaires | 8 |
| 1.4 La Gaule romaine | 9 |
| 2.0 - v^e SIECLE : INVASIONS ET NAISSANCE DE LA GAULE FRANQUE | 10 |
| 3.0 - vI^e et vII^e SIECLE : LE ROYAUME DE PARIS ET LA NEUSTRIE | 10 |
| 3.1 Bondy à l'heure mérovingienne | 11 |
| 3.2 Le fundus Bonitiacus et sa villa | 12 |
| 3.3 La villa du maître | 12 |
| 3.4 La composition du domaine de Bonitiacus | 13 |
| 3.5 Le domaine et le réseau de voies de communications terrestres | 13 |
| 3.6 Le réseau hydrographique régional | 15 |
| 3.7 Le travail au domaine | 15 |
| 3.8 Le testament d'Ermenthrude, première mention de Bondy dans l'histoire | 15 |
| 3.9 L'église primitive de Bondy | 16 |
| 4.0 - Le vIII^e SIECLE : L'AUBE DU HAUT MOYEN AGE | 17 |
| 4.1 A propos de la seigneurie de Merlan, au sud de Bondy | 17 |
| 5.0 Le IX^e SIECLE : LES VIKINGS ET NAISSANCE DE TROIS ROYAUMES | 18 |
| 5.1 Bondy au temps du carolingien Charles II le Chauve puis des Robertiens | 18 |
| 6. 0 - Le X^e SIECLE : ESSOR DES PAROISSES ET DES CHÂTEAUX | 19 |
| 6.1 L'épiscopat parisien et l'essor des paroisses proches de Bondy | 19 |
| 6.2 Le renouveau monastique | 20 |
| 6.3 La montée en puissance des sires de châteaux | 20 |
| BIBLIOGRAPHIE | 22 |
| LISTE DES ANNEXES | 23 |
| ANNEXE 1 - CARTE DE L'EMPIRE D'OCCIDENT SOUS CHARLEMAGNE | 24 |
| ANNEXE 2 - CARTE DE LA FORÊT DE BONDY : HAUT MOYEN AGE | 25 |
| ANNEXE 3 - LE TESTAMENT D'ERMENTHRUDE | 26 |
| ANNEXE 4 - A PROPOS DE LA DATATION DU TESTAMENT D'ERMENTHRUDE | 28 |
| ANNEXE 5 - LES DONATIONS D'ERMENTHRUDE A L'EGLISE DE BONDY | 29 |
| ANNEXE 6 - LE DOMAINE DE VOLONNO | 30 |
| ANNEXE 7 - CARTE : BONDY ET LES DECOUVERTES ARCHEOLOGIQUES | 32 |

Tous droits réservés

La loi du 11 mars 1957 n'autorise que les «copies ou reproductions strictement réservées à l'usage privé du copiste et non destinées à une utilisation collective».

Toute représentation ou reproduction, intégrale ou partielle, faite sans le consentement de l'éditeur, est illicite.

L'ensemble de ce document a été déposé à la S.G.D.L. pour protection juridique.

PRÉAMBULE

L'Histoire de Bondy, aujourd'hui ville moyenne du département de Seine-Saint-Denis et banlieue de l'agglomération parisienne, fut marquée par le monachisme représenté par les diverses abbayes qui se partagèrent son terroir jusqu'au milieu du XVI^e et, dans une moindre mesure, par les premiers seigneurs châtelains qui possédaient des droits féodaux sur son terroir.

Tous ces seigneurs fonciers eurent pendant cinq siècles une place de premier plan sur le terroir de Bondy avant que les établissements ecclésiastiques perdent leur prédominance au XVII^e siècle au profit de la noblesse, qu'elle soit de robe ou d'épée, et de la bourgeoisie parisienne.

Bondy n'a pas laissé les historiens indifférents et je rends un profond hommage à tous ceux qui apportèrent leur pierre à la connaissance du passé de cette localité.

- Histoire de la ville et de tout le diocèse de Paris, par l'abbé LEBEUF, paroisse de Bondy, pp. 161 à 170
- Livry et son abbaye, par l'abbé A.E. GENTY (1898)
- Noisy-le-Sec et ses environs, par Hector EPAULLARD (1905)
- Bondy et sa forêt, par l'abbé Maurice BAURIT (1961)
- Histoire des gens de Bondy, par Jean ASTRUC, Président de la Société Historique du Raincy et du Pays d'Aulnoye. (1987)

Plusieurs fonds d'archives conservent des documents sur le passé bondynois :

- Les Archives Nationales où furent entreposées la documentation concernant les établissements religieux propriétaires des biens fonciers saisis à la Révolution.
- Les Archives du Département de Seine-Saint-Denis qui conservent les documents concernant l'abbaye de Livry et les seigneurs avoisinants, et surtout les indispensables actes du notariat de Noisy-le-sec.
- Les Archives Départementales du Val d'Oise où sont entreposées les archives du Prieuré d'Argenteuil, seigneur en partie de Bondy par sa seigneurie de Merlan, hameau de Noisy-le-sec.

Les Archives de l'Institut de France au Musée Condé à Chantilly (Oise) conservent nombre de documents concernant le Nord Est parisien.

Mais l'histoire de Bondy souffrait encore de quelques zones d'ombre et il m'est vite apparu qu'il était nécessaire d'élargir les recherches au cadre régional, voire national pour tenter d'approcher au plus près l'enchaînement des faits locaux. La tâche était rendue difficile par les carences, pertes ou disparitions des archives locales antérieures à la Révolution.

Historien amateur, je me suis intéressé tardivement à cette discipline en réalisant la généalogie de Mathieu CHARTON, mon plus ancien ancêtre maternel. Il vivait à Merlan les Bondy en 1452 et possédait quelques parcelles de terres dans les marais situés au sud de Bondy.

L'étude du milieu dans lequel il vivait, puis celle de ses nombreux descendants m'ont démontré que leurs histoires individuelles s'inséraient dans le cadre régional du Nord Est de l'Île de France, aux lisières des quatre zones d'influence nationale ou régionale suivante : Chelles, Nogent-sur-Marne et Vincennes, résidences royales, Paris, la Capitale du royaume, Saint-Denis, la nécropole des rois, Meaux et Lagny, villes des foires de Champagne.

Cette histoire localisée sur Bondy et ses environs immédiats concerne exclusivement la période de l'Ancien Régime. Elle devrait permettre aux généalogistes franciliens ayant des ascendances bondynaises de trouver des pistes et références leur permettant de « remonter le temps »

Je précise que cet essai est destiné à tous ceux qui, comme moi, n'ont pas de connaissances particulières en Histoire mais s'intéressent aux localités et à la région dans laquelle ils vivent.

1.0 - CHRONOLOGIE : DES ORIGINES AU X^e SIECLE

1.1 La préhistoire

Jadis, la région parisienne était inondée depuis la fin de l'ère tertiaire (Pliocène) et la rivière Marne passait de Chelles à Bondy pour rejoindre Saint-Denis et la Seine puis la manche¹. Le bassin parisien était inondé et seul émergeaient des îles formées par les hauteurs de Chaillot, de Montmartre et de Belleville. C'était la période dite des hauts niveaux.

A l'occasion de la poussée alpine puis de divers facteurs (recul des glaciers scandinaves et alpins) les niveaux de la Seine et de la Marne se stabilisèrent et au quaternaire, la Marne avait approximativement trouvé son lit actuel.

Ainsi, il y a environ 4000 à 5000 siècles, la partie ouest du département de Seine-Saint-Denis, dont relève Bondy, était couverte d'un lacs de rivières et ruisseaux sur les rives desquels alternaient marécages, landes, forêts, dominés par les plateaux d'Avron, de la Boissière, du Raincy et de Montfermeil, qui culminent entre 110 à 114 mètres au-dessus du niveau de la mer.

Très tôt, le peuplement de la région s'effectua à partir des berges de la Marne, comme l'atteste la découverte à Neuilly-sur-Marne et au XIX^e siècle de bifaces en silex taillés, datés d'environ 300 000 ans.

1.2 Premiers peuplements

Plus près de nous, environ 4000 ans avant notre ère, la présence humaine est attestée par la découverte dans les carrières de Romainville d'un squelette d'homme néolithique. Le peuplement s'accéléra ensuite et les spécialistes considèrent qu'à partir de 2 500 ans avant notre ère, la quasi-totalité des habitants de l'Europe de l'ouest connaissait un mode de vie basé sur la culture des céréales et l'élevage du bétail. C'était la période de sédentarisation et des mégalithes, c'est à dire des pierres levées. L'une de ces pierres taillées aurait existé à Bondy, ainsi citée en 1473 dans le bornage des limites du fief Hugot, au sud de l'église actuelle «la pierre levée de notre dit seigneur». Elle se trouvait à l'angle des actuelles rues Louis Auguste Blanqui et Roger Salengro. Mais on ignore ce qu'elle est devenue et elle n'est répertoriée sur aucun plan parcellaire.

1.3 Communautés embryonnaires

A partir des IV^e et V^e siècle avant J.C., des tribus celtes de langue indo-européenne émigrèrent en Gaule, alors territoire sans réalité politique, ethnographique ou bien géographique, renforçant le peuplement existant qui pratiquait déjà l'élevage et la culture.

Les preuves du passage de ces peuples migrants dans le Nord Est parisien sont relativement rares, la plus significative étant une tombe de guerrier avec char datant du III^e siècle avant J.C. découverte en 1999 à Roissy-en-france, à 20 kilomètres au nord de Bondy².

L'avènement de la métallurgie et de l'outillage influença l'organisation sociale des communautés agricoles qui se hiérarchisèrent, créèrent des pistes de circulation favorisant les échanges, ce qui est prouvé à Bondy par la découverte d'objets de l'âge du Bronze (1800 à 700 Av. J.C.) lors de travaux de constructions effectués en octobre 2000 entre les rues Bordier, Roger Salengro et Edouard Vaillant. Il s'agissait de tessons de céramiques dites de l'Argonne³ localisés à une centaine de mètres de l'emplacement de la pierre levée mentionnée ci-dessus. (Voir en annexe la carte de localisations des sites archéologiques découverts à Bondy)

¹ Cela fut confirmé lors d'un colloque sur le thème «Les bassins nouvelles vagues» et autres bassins de retenue des 16 et 17 juin 1992 devant le Conseil Général de Seine-Saint-Denis, sur intervention de M. Meyer, de la Missions Archéologique du Conseil Général de ce département.

² Selon la revue historique «Historia Thématique» n° 77 de mai-juin 2002 consacré à la vie des gaulois, pp. 50 à 53. L'article intitulé «l'inconnu de l'aéroport», paru sous la plume de Thierry Lejars, chercheur au C.N.R.S.

³ La découverte a été faite par Mission Archéologique de Seine Saint-Denis. Deux fosses contenaient une centaine de tessons de céramiques protohistoriques attribuées à l'âge du bronze final III. En 1964, des céramiques sigillées (avec tampon) plus récentes dites «de l'Argonne» avaient été découverte, rue Auguste Pollissard, à environ 500 mètres plus au nord.